



Jaarverslag 2015

Stg. Openluchtscholen voor het Gezonde Kind

28614

**Adres Postbus 9853
1006AN AMSTERDAM**

Inhoudsopgave

A1. ALGEMEEN	4
A1.1 INLEIDING	4
A1.1.1 Het bestuur over het schooljaar 2015	4
A1.1.2 Samenstelling bestuur	5
A1.1.3 Medezeggenschap	5
A1.1.4 Stichting Vrienden van de Openluchtscholen	6
A2. BELEID EN ONTWIKKELINGEN.....	6
A2.1 MISSIE EN VISIE.....	6
A2.2 BELEID IN HET AFGELOPEN JAAR.....	7
A3. ONDERWIJS EN LEERLINGEN	9
A3.1 KWALITEIT VAN HET ONDERWIJS	9
A3.2 TOEGANKELIJKHEID EN TOELATINGSBELEID.....	9
A3.3 OPBRENGSTEN VAN HET LEERPROCES EN UITSTROOMGEGEVENS.....	10
A3.4 LEERLINGAANTALLEN.....	11
A3.5 ONTWIKKELINGEN OPENLUCHTSCHOLEN.....	13
A3.5.1 Ontwikkelingen Eerste Openluchtschool 2015	13
A3.5.2 Ontwikkelingen Tweede Openluchtschool 2015.....	14
A3.6 VOORUITZICHT VOOR HET KOMENDE JAAR	17
A3.7 KLACHTENREGELING.....	18
A4. PERSONEEL.....	21
A4.1 PERSONEELSOPBOUW EN -VERLOOP	21
A4.2 FUNCTIES EN TAKEN	21
A4.3 ZIEKTEVERZUIM EN -PREVENTIE	22
A4.4 ONTWIKKELING.....	22
A5. HUISVESTING	23
A6. BESCHOUWING	24
A7. FINANCIËEL BELEID	25
A8. CONTINUITEITSPARAGRAAF	28
B1. GRONDSLAGEN	32
B2. GECONSOLIDEERDE BALANS NA RESULTAATBESTEMMING PER 31 DECEMBER 2015	36
B3. GECONSOLIDEERDE STAAT VAN BATEN EN LASTEN OVER 2015.....	37

B4. KASSTROOMOVERZICHT OVER 2015	38
B5. TOELICHTING OP DE ONDERSCHIEDEN POSTEN VAN DE GECONSOLIDEERDE BALANS	39
B6. TOELICHTING OP DE ONDERSCHIEDEN POSTEN VAN DE STAAT VAN BATEN EN LASTEN	43
B 7. ENKELVOUDIGE BALANS NA RESULTAATVERDELING PER 31 DECEMBER 2015 ...	48
(VOOR DE GRONDSLAGEN, ZIE DE GECONSOLIDEERDE GRONDSLAGEN)	48
B 8. ENKELVOUDIGE STAAT VAN BATEN EN LASTEN OVER 2015	49
B 9. ENKELVOUDIGE BALANS PER 31 DECEMBER 2015 STG. VRIENDEN	50
B 10. ENKELVOUDIGE STAAT VAN BATEN EN LASTEN OVER 2015 STG. VRIENDEN	50
B 11. NIET IN DE BALANS OPGENOMEN VERPLICHTINGEN	51
C. CONTROLEVERKLARING VAN DE ONAFHANKELIJKE ACCOUNTANT	52

A1. Algemeen

A1.1 Inleiding

Voor u ligt het bestuursverslag van de Stichting Openluchtscholen voor het Gezonde Kind. Onder deze Stichting vallen:

- Eerste Openluchtschool voor het Gezonde Kind, Cliostraat 40, 1077 KJ Amsterdam. (brinnummer 07JK) website: www.openluchtschool1.nl (de Eerste Openluchtschool) en
- Tweede Openluchtschool voor het Gezonde Kind, Fred. Roeskestraat 74-76, 1076 ED, Amsterdam (brinnummer 08VA), website: www.openluchtschool2.nl (de Tweede Openluchtschool).

De Eerste en de Tweede Openluchtschool worden hierna gezamenlijk aangeduid als "de Openluchtscholen".

De Stichting Openluchtscholen voor het Gezonde Kind heeft ten doel het in stand houden van de Openluchtscholen. Nauwe samenwerking bestaat er met de Stichting Vrienden van de Openluchtscholen voor het Gezonde Kind. De Stichting Vrienden heeft ten doel 'het bijeenbrengen en besteden van middelen ten behoeve van materiële of personele uitgaven van de Stichting Openluchtscholen voor het Gezonde Kind'. De door de Stichting Vrienden van de Openluchtscholen verzamelde gelden en de gedane uitgaven zijn geconsolideerd met de financiële gegevens van de Stichting Openluchtscholen voor het Gezonde Kind en in dit jaarverslag opgenomen.

A1.1.1 Het bestuur over het schooljaar 2015

Het bestuur van de Stichting Openluchtscholen voor het Gezonde Kind is in 2015 tenminste eenmaal per maand bij elkaar gekomen voor een reguliere bestuursvergadering, uitgezonderd de zomermaanden. Tijdens de bestuursvergaderingen komt een aantal volgens de jaarkalender gestructureerde onderwerpen aan de orde, alsmede onderwerpen die door directie, GMR- of bestuursleden zelf zijn ingebracht of via de actualiteit snel om handelingen vroegen.

Voor het bestuur kan het jaar 2015 vooral samengevat worden als een jaar waarin door de stabiele interne organisatie op directieniveau er ruimte was om tijd te besteden aan ambities voor de toekomst. De goede samenwerking tussen beide directeuren en het gebruikmaken van elkaars expertise en kennis zien wij als een toegevoegde waarde voor onze scholen. Er is op beide scholen gewerkt aan het opstellen van een koersdocument waarin de visie en missie van de school ligt besloten en aan een schoolplan waarin de doelen worden gesteld voor de komende jaren. Er is begonnen met projectonderwijs en er zijn pilots gestart voor het gebruik van Ipads in alle groepen.

2015 was ook een jaar van afscheid nemen. Op beide scholen hebben we afscheid moeten nemen (door het bereiken van de pensioengerechtigde leeftijd dan wel door overlijden) van leerkrachten en een overblijffuf die zich jarenlang hebben ingezet voor de scholen.

Vanuit het bestuur is ook verder nagedacht over de visie en missie van de Openluchtscholen voor de toekomst en het nog beter samenwerken tussen de twee scholen met het oog op meer synergie en efficiency. De sturing en invulling van de visie en missie en de samenwerking tussen de twee scholen zal



onze aandacht blijven houden. Het is bovendien onze intentie om voor alle betrokkenen (de beide teams, de ouders en de leerlingen) meer openheid en transparantie te creëren op de scholen.

Na veel discussie in voorafgaande jaren over het aannamebeleid op stedelijk niveau hebben beide scholen dit jaar meegedaan aan de plaatsingen via Scholenring Zuid, het plaatsingssysteem van de eenpitters in Zuid. Dit heeft tot grote tevredenheid van de deelnemende scholen gefunctioneerd.

Uitgangspunt van het bestuur is om een transparante en eerlijke procedure te hebben ten aanzien van het aannamebeleid. Wij begrijpen de wens om kinderen in de buurt naar school te kunnen laten gaan. Daarom hebben wij altijd procedureel wel willen aansluiten bij het plaatsingsbeleid op stedelijk niveau, echter onder de voorwaarde van behoud van onze eigen aannamecriteria. Het bestuur en de directie blijven openstaan voor gesprekken hierover, maar tegelijkertijd zien we nu een goed functionerend en transparant systeem voor de ouders in Zuid die een plaats voor hun kind zoeken.

Verder, en zeker niet op de laatste plaats: de Openluchtscholen willen een inspirerende leeromgeving bieden waar de ontplooiing van kinderen voorop staat met naast het 'normale' curriculum ook aandacht voor culturele elementen in het onderwijs: het Concertgebouw, het Scheepvaartmuseum, het Muziektheater en de Krakeling. Aandacht voor sportieve elementen: onder meer het door de Eerste en Tweede Openluchtschool gezamenlijk organiseren van de Openluchtsporten. De plannen om het schoolplein op de Eerste Openluchtschool aan te pakken zijn dit jaar verder uitgewerkt.

De invoering van het Passend Onderwijs is door het bestuur en de directie zorgvuldig voorbereid en doorgevoerd in de organisatie. Het bestuur monitort op regelmatige basis of de passende zorg kan worden geboden.

Het bestuur kan terugkijken op een goed jaar, waarin constructief en hard is gewerkt door alle betrokkenen die zorgen voor de kinderen op onze twee scholen!

A1.1.2 Samenstelling bestuur

De samenstelling van het Bestuur van de Stichting Openluchtscholen voor het Gezonde Kind per 31 december 2015 was als volgt:

- Stefanie Kwint, voorzitter (ouder Eerste Openluchtschool)
- Coen Binnerts, penningmeester (ouder Tweede Openluchtschool)
- Willemijn Broerse, secretaris (ouder Eerste Openluchtschool)

- Lieke Stroeve, vice-voorzitter en bestuurslid belast met kwaliteit onderwijs (ouder Eerste Openluchtschool)
- Jan Brouns, bestuurslid belast met de gebouwen en onderhoud (ouder Eerste Openluchtschool)
- Elsje Ouwehand, bestuurslid belast met personeelszaken (ouder Tweede Openluchtschool)
- Ronald Carpentier, bestuurslid belast met ICT (ouder Tweede Openluchtschool)
- Jacobine Voorhoeve, bestuurslid belast met peuterspeelzalen (ouder Eerste Openluchtschool)
- Eelco van der Stok, toezichthouder en bestuurslid (ouder Tweede Openluchtschool)
- Ciel Stevens-Meewis, toezichthouder en bestuurslid (ouder Tweede Openluchtschool)

A1.1.3 Medezeggenschap

De Medezeggenschap van de Openluchtscholen bestaat uit een gezamenlijke MR (GMR) en één MR per school. De GMR heeft in 2015 twee maal (juni en december) een reguliere vergadering gehad met het Bestuur. De gang van zaken op de Openluchtscholen heeft geen aanleiding gegeven deze vergadering vaker bijeen te roepen: de samenwerking tussen alle betrokkenen is goed. Tussentijds zijn zaken overigens ook wel per mail besproken.

A1.1.4 Stichting Vrienden van de Openluchtscholen

De Stichting Vrienden van de Openluchtscholen voor het Gezonde Kind, kortweg Stichting Vrienden, is opgericht in april 2005. Het doel van de Stichting Vrienden is om middelen te verzamelen en in te zetten ter bevordering van een optimale leeromgeving op de Openluchtscholen in Amsterdam. Centraal staat daarbij de leerling en het instituut. Jaarlijks stelt het bestuur van de Stichting Vrienden een plan op inclusief een budget voor inkomsten en uitgaven dat wordt afgestemd met het bestuur en de directeuren van de Openluchtscholen. Er zijn twee bestedingscategorieën: 1) Cultuur en vorming en 2) Bloei en beeldvorming van het instituut. De bestedingsdoelen vallen buiten de reguliere begroting van de scholen.

De Stichting Vrienden wil ouders en oud-leerlingen betrekken bij de organisatie van activiteiten rondom de Openluchtscholen. De Stichting haalt geld op bij ouders en oud-leerlingen voor de financiering van haar doelstelling. Dit doet zij door het organiseren van evenementen en informatie bulletins die ouders en oud-leerlingen in staat stelt om donaties te doen in de vorm van financiële middelen en diensten.

Het bestuur van de Stichting Vrienden bestaat uit de volgende personen:

- Derek de Broekert, voorzitter (ouder Eerste Openluchtschool)
- Coen Binnerts, penningmeester
- Sebastiaan Hooft, secretaris (ouder Tweede Openluchtschool)
- Stefanie Kwint, lid

In 2015 is er namens de Stichting Vrienden weer geld ingezameld voor de Openluchtscholen. De 'Golfvaders' hebben wederom hun jaarlijkse bijdrage geleverd en een mooi bedrag van € 5250,- opgehaald. Voor de Eerste Openluchtschool zijn uitgaven gedaan ten behoeve van het vernieuwde schoolplein en voor het klasseboek van Groep 8. Voor de Tweede Openluchtschool is een bijdrage gedaan aan het onderzoek over de historie van de school.

Op de website <http://vriendenopenluchtscholen.nl/> of via Facebook (<https://www.facebook.com/VriendenOpenluchtscholen>) vindt u meer informatie.

A2. Beleid en ontwikkelingen

A2.1 Missie en visie

Visie Eerste Openluchtschool

Inspiratie
Betrokkenheid
Veiligheid
Ambitie
Creativiteit
Plezier
Ondernemerschap

De Eerste Openluchtschool biedt een inspirerende leeromgeving voor een veelzijdige, persoonlijke en ambitieuze ontwikkeling. Wij verzorgen onderwijs aan kinderen in de basisschoolleeftijd en bieden hun, in wisselwerking met de omgeving, een brede cognitieve, sociale en culturele ontwikkeling.

Missie Eerste Openluchtschool

- We zijn nieuwsgierig naar elk kind: wie ben jij?
- We versterken het zelfvertrouwen.
- We dagen uit tot zelf verantwoordelijk leren.
- We laten leerlingen meedenken en waar mogelijk meebeslissen.
- We dagen leerlingen uit om te laten zien waar ze goed in zijn.
- We bieden leerlingen onderwijs aan waarbij ze doen, durven en denken.
- We creëren een inspirerende, stimulerende en veilige omgeving.
- We ondersteunen zelfstandigheid, ondernemerschap en creativiteit.
- We bieden een veilig klimaat met uitdagingen voor groei en ontwikkeling.
- We versterken het samenwerkend leren en spelen.

Visie en missie Tweede Openluchtschool

- De Tweede Openluchtschool vormt een kleinschalige gemeenschap waarbij alle betrokkenen (ouders, personeel en leerlingen) zich ook echt betrokken voelen.
- De Tweede Openluchtschool creëert een veilige en gezonde omgeving, die inspirerend en lerend is.
- Integriteit en verantwoordelijkheid zijn de uitgangspunten in de omgangsvormen.
- De Tweede Openluchtschool gaat uit van de gelijkwaardigheid van levensbeschouwingen.

De Tweede Openluchtschool is te karakteriseren in de kernwoorden: bijzonder, neutraal, open, lucht en gezond.

- *Bijzonder:* de Tweede Openluchtschool is kleinschalige buurtschool, waar betrokkenheid en verantwoordelijkheid hoog in het vaandel staan.
- *Neutraal:* de Tweede Openluchtschool gaat uit van de gelijkwaardigheid van alle levensbeschouwingen.
- *Open:* bij de Tweede Openluchtschool staat integriteit voorop in een inspirerende en lerende omgeving. Er is transparantie in regels en communicatie in een veilige en plezierige sfeer.
- *Lucht:* waar wenselijk en mogelijk worden activiteiten buiten gedaan. Dit gebeurt met name op het gebied van sport en natuuronderwijs, creativiteit en expressie.
- *Gezond:* de Tweede Openluchtschool vormt een gezonde omgeving. Het streven is een gezonde geest in een gezond lichaam, onder andere door het stimuleren van een gezonde voeding.

De Tweede Openluchtschool voor het Gezonde Kind:

- streeft naar de maximale ontplooiing van iedere leerling in kennis, inzicht, attitudes en vaardigheden;
- bereidt leerlingen vanuit de individuele behoefte optimaal voor op een goed functioneren in de samenleving in een gezonde en veilige omgeving;
- wil kinderen en medewerkers stimuleren met plezier het beste uit zichzelf te halen;
- draagt zorg voor meetbare resultaten waarover wij verantwoording aan elkaar en ouders afleggen.

A2.2 Beleid in het afgelopen jaar

Ook in het kalenderjaar 2015 zijn de Openluchtscholen doorgedaan met het ontwikkelen van ICT binnen beide scholen. We zijn gestart met een Ipad pilot in alle groepen en een aantal CITO toetsen zijn digitaal afgenomen. De knoop over een nieuw WiFi-netwerk is doorgehakt en we hebben de grote lijnen voor de toekomst vastgelegd in een beleidsplan ICT.

De samenwerking tussen de twee scholen is ook afgelopen jaar weer toegenomen. De intern begeleiders werken intensief samen aan Passend Onderwijs en de directies stemmen vrijwel alle beleidszaken met elkaar af. Beide scholen hebben hun schoolontwikkelingsprofiel in het kader van Passend Onderwijs bijgesteld en op de website gezet.

De samenwerking met andere besturen van andere scholen is onveranderd intensief. Deze samenwerking, verenigd in BOVO, komt jaarlijks 7 keer bij elkaar om zaken als aannamebeleid, passend onderwijs, schoolvakanties en de nieuwe onderwijs CAO met elkaar te bespreken. De intern begeleiders van deze scholen werken ook nauw samen in een zogenaamd IB-netwerk.

De Openluchtscholen hebben een gezamenlijk aannamebeleid met zeven andere één-pitters uit Amsterdam Centrum en Zuid. De loting van aangemelde leerlingen verloopt middels een computersysteem. De scholen hanteren daarbij hun eigen criteria en de loting wordt door een computer gedaan.

A3. Onderwijs en leerlingen

A3.1 Kwaliteit van het onderwijs

Eerste Openluchtschool

Sinds het schooljaar 2011/2012 wordt er op de Eerste Openluchtschool gebruik gemaakt van de dwars- en trendanalyses van het CITO leerlingvolgsysteem. Deze analyses worden gepresenteerd aan het personeel en het bestuur. Het is zowel een sturingsinstrument als een instrument ter verantwoording van de leerrendementen op de diverse vakgebieden. Ook de digitale invoer van toetsgegevens van de leerlingen en het sociaal emotioneel volgsysteem is een belangrijke toevoeging in de bewaking van de kwaliteit van het onderwijs.

De uitgangspunten van handelingsgericht werken zoals geformuleerd in het schoolplan hanteren wij nog steeds, maar de prioriteiten zijn anders gelegd. Het werken op drie niveaus is de afgelopen schooljaren geborgd. Leerkrachten stellen groepsplannen op voor lezen, rekenen en spelling. Eén leerling volgt zijn eigen leerlijn en dit verloopt naar wens. Rugzakleerlingen hebben nog een extra budget. We kunnen dit vanaf augustus 2014 wat flexibeler inzetten. Het zorgprofiel is opgesteld. Met de 12 scholen in Amsterdam-Zuid en Centrum is een ondersteuningsprofiel opgesteld. Samen met de 12 scholen gaan we verder met de ontwikkelingen. Op schoolniveau zijn we goed voorbereid op passend onderwijs.

Sinds augustus 2014 werken we met een managementrapportage waarin alle doelen voor het schooljaar concreet geformuleerd zijn. We gebruiken dit document maandelijks om de voortgang en de kwaliteit van de processen te volgen en te bewaken.

Tweede Openluchtschool

Het leerrendement wordt twee keer per jaar geëvalueerd door IB & groepsleerkrachten, IB & directie en het team door middel van trendanalyses en vaardigheidsscores. Toetsgegevens van de methodes en het Cito LVS voor de vakken technisch lezen, begrijpend lezen, spelling, rekenen & wiskunde en woordenschat worden hiervoor gebruikt. Een keer per jaar krijgt het bestuur een terugkoppeling n.a.v. de resultaten. De IB-er en groepsleerkrachten hebben meerdere keren per jaar een gesprek over de groep. Hierbij worden o.a. observaties van de leerkrachten en de resultaten van de toetsen (methodetoetsen en niet-methodetoetsen) en het sociaal-emotionele volgsysteem 'Zien' gebruikt.

Alle groepen werken inmiddels op drie niveaus. Wanneer blijkt dat leerlingen extra ondersteuning nodig hebben, stellen wij een arrangement op. Dit kan een kortdurend arrangement zijn (gedurende 8-12 weken extra ondersteuning) of een arrangement voor langere periodes. Er zijn vanaf groep 4 meerdere leerlingen met een eigen leerlijn, deze leerlingen hebben ook een arrangement. De eigen leerlijn kan voor een vak zijn, maar ook een eigen leerlijn voor alle vakken. De leerkrachten bieden in de klas ondersteuning en begeleiding. Ook krijgen de leerlingen met een arrangement extra ondersteuning buiten de groep van onze onderwijsassistent en/of instituut Chinski. Instituut Chinski geeft ook extra ondersteuning aan onze leerlingen met een voormalige LGF, deze leerlingen hebben ook een arrangement. We hebben één REC-2 rugzakleerling en vier REC-4 rugzakleerlingen. In 2015 heeft de school nog een extra budget gekregen voor de leerlingen met een REC-4 indicatie vanuit het Samenwerkingsverband Amsterdam-Diemen, deze gelden worden flexibel ingezet.

Met de 12 scholen in Amsterdam-Zuid en Centrum is een ondersteuningsprofiel opgesteld. Samen met de 12 scholen gaan we het komend schooljaar mee met de ontwikkelingen.

A3.2 Toegankelijkheid en toelatingsbeleid

Wij zijn algemeen bijzonder scholen. Ouders zijn het bevoegd gezag van de school, en daarmee bevoegd de aanname- en voorrangscriteria vast te stellen. Uiteraard steunen wij de gemeente en het BBO, voor zover het betreft het faciliteren van een eerlijke en transparante procedure. Al in 2012 hebben wij over het aannamebeleid een convenant getekend met het toenmalige stadsdeel Zuid, waarbij wij hebben bedongen dat wij onze eigen aanname- en voorrangscriteria zouden mogen blijven hanteren. Daarna is het stedelijk aannamebeleid geïntroduceerd. Wij hebben ons ingezet om procedureel aan te sluiten bij dit gemeentelijk beleid, echter onder de voorwaarde van handhaving van onze eigen aanname- en voorrangscriteria. Dit is helaas, ondanks intensief en constructief overleg, niet gelukt. Inmiddels hebben wij met 7 andere éénpitters een eigen aanmeldingssysteem ingericht, dat helaas niet kon worden gekoppeld aan het gemeentelijk aanmeldingssysteem. Op de website van onze beide scholen is nadere informatie te vinden over ons aanmeldingssysteem, over onze voorrangscriteria en het voorrangsgedebied van de school.

Plaatsing van kinderen geschiedt op de beide openluchtscholen in volgorde van onderstaande voorrangscriteria:

1. Broertjes en zusjes van leerlingen, indien deze met elkaar in gezinsverband leven;
2. Kinderen die tenminste drie dagdelen in de week gedurende minimaal acht maanden les hebben gevolgd aan een peuterspeelzaal/voorschool verbonden aan de Openluchtscholen én woont in het voorrangsgedebied.
3. Het kind woont in het voorrangsgedebied van de school.

Op de website van beide scholen staan deze voorrangscriteria vermeld. Tevens wordt daar aangegeven welke voorrangsgedebieden worden gehanteerd.

De Openluchtscholen maken deel uit van het Samenwerkingsverband Amsterdam Zuid. Het samenwerkingsverband heeft als doel om een samenhangend geheel van zorgvoorzieningen binnen basisscholen en in samenwerking met het SBO te realiseren en wel zodanig dat zoveel mogelijk leerlingen een ononderbroken ontwikkelingsproces kunnen doormaken.

WSNS gaat er van uit dat (zorg)leerlingen zo lang mogelijk in hun natuurlijke omgeving onderwijs ontvangen door een zo optimaal mogelijk onderwijsarrangement te bieden voor elke leerling in het samenwerkingsverband. Hierbij wordt uitgegaan van de volgende doelstelling: de zorg naar het kind en niet het kind naar de zorg.

Door de invoering van Passend Onderwijs hebben scholen een zorgplicht, hetgeen betekent dat iedere school de verantwoordelijkheid heeft om leerlingen een passende onderwijsplek te bieden. Onze beide scholen zijn intensief bezig met het vormgeven van Passend Onderwijs. Wij hebben per school een schoolontwikkelingsprofiel opgesteld. Wij werken verder intensief samen met alle scholen in het WSNS.

A3.3 Opbrengsten van het leerproces en uitstroomgegevens

De standaardscore van de CITO eindtoets is gerelateerd aan een bepaalde bandbreedte, d.w.z. een score die gehaald moet worden om zonder meer te worden toegelaten tot dat type vervolgonderwijs. Naast dit overzicht vermelden we de gemiddelde scores van de afgelopen drie jaar, zoals die door onze school zijn behaald. De scoretabel loopt van score 500 minimaal tot score 550 maximaal. De opbrengsten van beide Openluchtscholen liggen ver boven het landelijk gemiddelde.

CITO-score eindtoets groep 8 Eerste Openluchtschool:

2015:	544,8	(landelijk gemiddelde 534,8)
2014:	544,7	(landelijk gemiddelde 534,8)
2013:	545,7	(landelijk gemiddelde 534,7)

Uitstroom groep 8 - 2015: (vervolgonderwijs) Eerste Openluchtschool:

Gymnasium/VWO	20 leerlingen
HAVO/VWO	7 leerlingen
HAVO	1 leerling
VMBO-T/HAVO	1 leerling

CITO-score eindtoets groep 8 Tweede Openluchtschool:

2015:	536,9	(landelijk gemiddelde 534,8)
2014:	541,9	(landelijk gemiddelde 534,8)
2013:	538,5	(landelijk gemiddelde 534,7)

Uitstroom groep 8 - 2015: (vervolgonderwijs) Tweede Openluchtschool:

Gymnasium/VWO	10 leerlingen
HAVO/VWO	2 leerlingen
HAVO	2 leerlingen
VMBO-T/HAVO	5 leerling
VMBO-T	3 leerling
VMVO-K met LWOO	1 leerling

A3.4 Leerlingaantallen

Gedurende de periode van 1-10-14 tot 1-10-15 zijn op de Eerste Openluchtschool de volgende aantallen leerlingen in- en uitgestroomd:

Instroom:

37 leerlingen, waarvan:
 27 leerlingen in groep 1/2
 2 leerlingen in groep 3
 1 leerling in groep 4
 3 leerlingen in groep 5
 2 leerlingen in groep 6
 1 leerling in groep 7
 1 leerling in groep 8

Uitstroom:

39 leerlingen, waarvan
 29 leerlingen naar het VO
 5 leerlingen wegens verhuizing
 5 leerlingen kiezen andere school

Gedurende de periode van 1-10-14 tot 1-10-15 zijn op de Tweede Openluchtschool de volgende aantallen leerlingen in- en uitgestroomd:

Instream:

42 leerlingen, waarvan:
32 leerlingen in groep 1
5 leerlingen in groep 2
3 leerlingen in groep 3
1 leerlingen in groep 5
1 leerling in groep 6

Uitstroom:

37 leerlingen, waarvan:
23 leerlingen naar het VO
10 leerlingen wegens verhuizing
3 leerlingen naar een andere school in Amsterdam

Ontwikkeling leerlingaantal:

<u>Peildatum 1 oktober</u>	2012	2013	2014	<u>2015</u>
1e OLS	235	229	237	235
2e OLS	214	208	218	226

Weging leerlingen:

<u>Peildatum 1 oktober 2015</u>	<u>1e OLS</u>	<u>2e OLS</u>
Weging geen	235	226
Weging 0,30	-	-
Weging 1,20	-	-

A3.5 Ontwikkelingen Openluchtscholen

A3.5.1 Ontwikkelingen Eerste Openluchtschool 2015

Onderwijsinhoudelijke ontwikkelingen

In 2015 hebben we de volgende doelstellingen behaald:

- Het gebouw is gecontroleerd door de Gemeente en veilig bevonden. We hebben een ontruimingsplan gemaakt en we hebben een ontruimingsoefening gehouden.
- Alle veiligheidsprotocollen zijn gecontroleerd en indien nodig herzien.
- We hebben in de midden- en bovenbouwgroepen laptops voor de leerkrachten aangeschaft ter verbetering van het lesgeven met het digibord.
- We hebben Ipads aangeschaft en zijn begonnen aan een pilotproject in alle groepen.
- We hebben een nieuwe visie op het onderwijs aan meer- en hoogbegaafden en hebben de plusklas anders ingericht. Deze heet nu 'Begeleidingsklas'. We hebben nieuwe materialen aangeschaft voor leerlingen die behoefte hebben aan extra uitdaging.
- We hebben een pestprotocol opgesteld en een vertrouwenscontactpersoon aangesteld.
- Er zijn enkele weken in het schooljaar waar de schoolregels centraal staan.
- We hebben 2 methodes voor Engels aangeschaft voor de onder- en de bovenbouw. In alle groepen wordt 2 maal per week Engels gegeven en de leerkrachten volgen een training.
- We hebben een koersdocument en een schoolplan ontwikkeld.
- We hebben nieuwe rapporten ontwikkeld voor de groepen 2 tot en met 8.
- In de onderbouw werken de groepen nauw samen met onze peuterspeelzaal in het vormgeven van de verschillende thema's.
- De podiummochtenden hebben hun vaste plek in ons curriculum teruggekregen.
- De lessen uit de verschillende methodes voor wereldoriëntatie worden projectmatig gegeven.
- De taal- en rekenlessen worden daar waar mogelijk geïntegreerd in de verschillende projecten.
- We hebben een schoolproject georganiseerd over voedsel en we hebben houdbare koolhydraten ingezameld voor de Voedselbank.

Zorgstructuur
leerlingbesprekingen.

Toetsen

Hoewel wij proberen niet teveel de nadruk te leggen op toetsen en resultaten, is het voor iedere school van belang de resultaten van de leerlingen bij te houden. Niet alleen kan op grond van toetsresultaten begeleiding van een kind beter vormgegeven worden, maar ook kunnen op schoolniveau maatregelen genomen worden als dat nodig is.

Speciale hulp en externe instanties

Afgelopen jaar hebben we nauw samengewerkt met het ABC. Ze hebben de individuele leerlingonderzoeken gedaan en waren nauw betrokken bij de nabespreking en de aanpak van de problematiek. Daarnaast hebben we met verschillende externe remedial teachers gewerkt.

Passend Onderwijs

Sinds 1 augustus 2014 is de wet Passend Onderwijs van kracht. Passend onderwijs legt een zorgplicht bij scholen. Dat betekent dat we verantwoordelijk zijn om alle leerlingen die extra ondersteuning nodig

hebben een goede onderwijsplek te bieden. Daarvoor werken reguliere en speciale scholen samen in regionale samenwerkingsverbanden. Een deel van de gelden die eerst naar het speciaal (basis-)onderwijs vloeiden, komt nu naar de besturen, die daarvan speciale zorgarrangementen kunnen bekostigen. Naast de zorgarrangementen op de reguliere scholen, blijft het speciaal (basis-) onderwijs in Amsterdam bestaan ten behoeve van de leerlingen die in het reguliere basisonderwijs uitvallen.

Kwaliteitszorg

Binnen de kwaliteitszorg is het belangrijk om na te gaan wat de resultaten zijn van ons onderwijs; doen wij de goede dingen en doen wij de dingen goed? Kwaliteitszorg is de basis waaruit het onderwijs vorm wordt gegeven.

Bij het vormgeven van ons beleid op het gebied van kwaliteitszorg wordt een onderverdeling gemaakt in middelen en processen en tevredenheid van betrokkenen en (eind)resultaten in hun onderlinge samenhang. De scholen gaan het CITO leerlingvolgsysteem gebruiken als middel van een trendanalyse voor de leerresultaten. Uit de trendanalyse zal blijken wat de leerresultaten per groep per vakgebied zullen zijn. Daarnaast geeft het een goed beeld van de leeropbrengsten en de ontwikkeling van onze leerlingen.

Personeelsbeleid

In het najaar van 2010 is de functiemix zoals voorgeschreven door het Ministerie ook aangenomen door het bestuur van de Openluchtscholen. Dit houdt in dat in 2015 40% van het leerkrachtenkorps in de LB schaal valt. Tevens zijn in 2011 de intern begeleiders beschikkend over de specifieke opleiding naar de 9 LB functie opgeschaald. Het takenbeleid staat in nauw verband met de functiemix. Inmiddels vinden op beide scholen functioneringsgesprekken en beoordelingsgesprekken plaats. Hieruit volgen afspraken betreffende opleidingen die in het belang zijn van de ontwikkeling van de scholen. Er maken twee leerkrachten gebruik van de lerarenbeurs en de directeur is gestart met een 3-jarige opleiding bij Phoenix. In 2015 hebben we te maken met 2 leerkrachten die ziek thuis zijn. In beide gevallen hebben we geen zicht op de datum van een mogelijke terugkeer.

ICT

We zijn gestart met een Ipadpilot in alle groepen. We hebben besluiten genomen over de vervanging van het Wi-Fi-netwerk en de lijnen voor de toekomst zijn uitgezet in het ICT beleidsplan.

Schoolplein

Samen met de kinderen en alle gebruikers van het schoolplein hebben we een voorlopig schetsontwerp gemaakt voor een nieuw schoolplein. Dit doen we samen met "Het nieuwe Schoolplein". Er is een presentatie geweest voor ouders en burens en het ontwerp wordt aangepast naar de wensen van alle betrokkenen.

Naschoolse activiteiten

We zijn in augustus 2015 gestart met het organiseren van naschoolse activiteiten. We bieden inmiddels kleuterdans, voetbal, toneel en Aikido aan. We zijn tevreden over de docenten, de organisatie en het aantal deelnemers.

A3.5.2 Ontwikkelingen Tweede Openluchtschool 2015

Visie en missie

Het team van de Tweede Openluchtschool is in het najaar van 2015 gestart de visie en missie van de school onder de loep te nemen. Daarna zal het team hierop beleid gaan opstellen. De verwachting is dat in de zomer van 2016 de visie en missie van de Tweede Openluchtschool hernieuwd is.

Onderwijsinhoudelijke ontwikkelingen

Het format voor de groepsoverzichten en groepsplannen is aangescherpt. De resultaten worden door middel van trendanalyses en vaardigheidsscores geanalyseerd. Alle groepen werken met de groepsoverzichten en groepsplannen voor technisch lezen, begrijpend lezen, spelling en rekenen & wiskunde. Per onderdeel worden de onderwijsbehoeften van de leerlingen in kaart gebracht. De leerkrachten werken op drie niveaus en wanneer er een leerling in de groep zit met een eigen leerlijn wordt dit ook in het groepsoverzicht en de groepsplannen verwerkt.

De leerlingen hebben de mogelijkheid gehad om een weerbaarheidstraining van SEMMI te volgen op school. Groep 7 heeft als groep de SEMMI-training gevolgd.

De meer- en hoogbegaafde leerlingen hebben elke vrijdagochtend, verdeeld over drie groepen, extra uitdagingen in de vorm van individuele- en groepsopdrachten gekregen. Ook hebben de A+ leerlingen dit jaar weer meegedaan aan de wereldwijde Kangoeroetest.

Alle leerkrachten van de groepen 3 t/m 8 hebben de training van Taakspel succesvol afgerond. Taakspel is een evidence based programma waarbij het gewenste gedrag gestimuleerd wordt. Met Taakspel houden leerlingen zich beter aan de klassenregels. Daardoor neemt onrustig en storend gedrag af. Leerlingen kunnen op die manier beter en meer taakgericht werken. Bovendien ontstaat er een prettiger klassenklimaat. Het programma is een door het ministerie goedgekeurd anti-pestprogramma. Het team heeft in het voorjaar een Tweedaagse gehad met als doel een goede basis voor de toekomst neer te zetten. In oktober is gestart met de visie en missie te onderzoeken.

Zorgstructuur

Alle leerlingen hebben een elektronisch leerlingdossier in Parnassys. Hierin hangen de resultaten van de methodetoetsen en de CITO-toetsen, het meetinstrument 'ZIEN' (sociaal-emotionele ontwikkeling), de rapporten, de gespreksverslagen, de onderzoeken, de absenties, etc.

In 2015 hebben we gebruik gemaakt van Instituut Chinski voor de volgende specifieke begeleiding:

- Ondersteuning grote groep 3 (tot juli 2015)
- Begeleiding leerlingen met een LGF-indicatie
- Begeleiding leerlingen met een eigen leerlijn.
- Begeleiding leerlingen met een arrangement

Kwaliteitszorg

Binnen kwaliteitszorg is het belangrijk om na te gaan wat de resultaten zijn van ons onderwijs: doen wij de goede dingen, en doen wij de goede dingen goed?

De methode en niet-methodetoetsen worden twee keer per jaar geanalyseerd op individueel- en groepsniveau, en op schoolniveau door respectievelijk de groepsleerkracht en de IB-er en de

directie en de IB-er. Naar aanleiding van de individuele en de groepsresultaten worden groepsoverzichten bijgesteld. Hierin worden de onderwijsbehoeften en de doelen van de leerlingen voor de aankomende periode gezet. Vervolgens worden in de groepsplannen de plannen voor de volgende periode gezet waarbij de leerlingen zoveel mogelijk in ingedeeld worden in een van de drie niveaugroepen. Wanneer een leerling (voor een deel van) de leerstof niet in een van de drie niveaus zit, wordt een eigen leerlijn opgezet. De leerkrachten kunnen omgaan met eigen leerlijnen.

De intern begeleider heeft regelmatig overleg met de verschillende groepsleerkrachten.

De groepen presteren naar verwachting. Er wordt op dit moment gekeken of we op sommige onderdelen

de methodes los kunnen laten en de stof anders kunnen aanbieden. Een voorbeeld is bijvoorbeeld dagelijks een kort dictee over de aangeboden spellingscategorie, zodat de spellingscategorie beter beklift. In 2012 heeft de onderwijsinspectie een positief oordeel gegeven over de kwaliteit van de Tweede Openluchtschool.

Personeelsbeleid

Per 1 mei is de interim-directeur de directeur van de school geworden.

Omdat de IB-er de functie van directeur heeft overgenomen is er een vacature ontstaan. De school heeft geen geschikte IB-er gevonden en gedurende het hele jaar liep een interim-directeur als IB-er op school rond.

In augustus van dit jaar hebben wij een onderwijsassistent aangenomen. Zij ondersteunt de leerkrachten van de groepen 3 t/m 8. De onderwijsassistent werkt met individuele leerlingen, groepjes, maar ze staat ook voor de groep zodat de groepsleerkracht met één of meerdere leerlingen kan werken.

In het jaar 2015 waren meerdere personeelsleden zwanger.

Helaas hebben we ook te maken gehad met veel langdurig zieken. Gelukkig kon het team dit intern opvangen met de personeelsleden die al vanwege de verschillende zwangerschappen tijdelijk op school aangesteld waren.

Professionalisering en beleid

Meerdere personeelsleden zijn in het najaar van 2015 gestart met een opleiding, mede dankzij de lerarenbeurs van Amsterdam. Het doel is dat de school goed opgeleide specialisten in huis heeft voor de onderdelen: rekenen, taal, dyslexie, ICT en middenmanagement.

De specialisten hebben regelmatig bijeenkomsten met het team. Door regelmatig overleg op verschillende gebieden zal er een betere doorgaande lijn komen.

ICT

Alle groepen hebben een iPad om de mogelijkheden te bekijken van een iPad binnen het onderwijs. Tijdens een tussen-evaluatie is gebleken dat er een sterke wens is om met meerdere iPads tegelijk in de groep te werken. Afsproken is dat alle groepen gebruik kunnen maken van de 10 iPads tegelijk volgens een rooster. Deze pilot zal begin januari 2016 starten.

Voor de groepsleerkrachten zijn per groep laptops aangeschaft zodat de leerkrachten na schooltijd aan hun bureau kunnen werken.

Veiligheid

De BHV-ers hebben met een 'table top' verschillende ontruimingsscenario's doorgenomen. Ook hebben er 2 ontruimingsoefeningen plaatsgevonden. De leerlingen doen ook mee met de ontruimingsoefeningen op de Geert Groteschool wanneer deze ontruimingsoefening plaatsvindt tijdens de gymles.

Communicatie

We hebben een werkgroep communicatie samengesteld voor beide Openluchtscholen. De werkgroep bestaat uit beide directeuren, een bestuurslid en 2 ouders. We willen de communicatie van beide scholen stroomlijnen en verbeteren.

Passend onderwijs

We hebben de huidige zorgarrangementen in kaart gebracht. De IB-ers van beide scholen hebben regelmatig contact over de arrangementen.

Er waren 6 Ondersteuningsteambijeenkomsten gepland, het blijkt moeilijk te plannen zijn. De OT (ondersteuningsteam bijeenkomsten) zullen bij elkaar komen indien nodig.

Ook de werkgroep bestaande uit de penningmeester, toezichthouder onderwijs en de directeuren van beide scholen zijn regelmatig bij elkaar geweest.

Er is een tijdpad opgesteld voor de aanvragen van de gelden van de Stichting en het solidariteitsfonds dat samen met de andere BOVO-scholen in het leven is geroepen.

A3.6 Vooruitzicht voor het komende jaar

Eerste Openluchtschool

Veiligheid

Alle leerkrachten binnen onze school zijn geschoold op het gebied van levensreddende handelingen en het verlenen van 1e hulp. De leerlingen uit de groepen 5 t/m 8 worden in de gelegenheid gesteld om een cursus 1e hulpverlener te volgen.

ICT

We hebben een WiFi-netwerk dat voldoet aan de vraag en we investeren in nieuwe laptops en tablets. De kinderen maken kennis met programmeren en alle kinderen en leerkrachten werken in de cloud.

SOVA (sociale vaardigheden)

De rol van de vertrouwenscontactpersoon is duidelijk bij alle geledingen binnen de school en bij het bestuur. De schoolregels leven in de school en worden levend gehouden door schoolregelweken. Alle leerkrachten en leerlingen spreken elkaar aan op de manier van de competentietraining.

Engels

In alle groepen wordt twee maal per week Engels gegeven. In de onderbouw wordt er gewerkt met de methode "Groove me" en in de bogvenbouw met de methode "Take it easy". Alle leerkrachten hebben een test gedaan om hun niveau en scholingsbehoefte op het gebied van Engels te bepalen.

Meer- en hoogbegaafden

De 'Begeleidingsklas' wordt geevalueerd en indien nodig wordt de werkwijze aangepast.

Rapport

De nieuwe rapporten worden het team en met de ouders geevalueerd middels een heldere vragenlijst die ons input geeft om eventuele verbeteringen aan te brengen.

Rekenen

Na de geslaagde implementatie van 'Pluspunt' willen we ons oriënteren op het inzetten van digitale leermiddelen ter bevordering van het automatiseren. Daarnaast zullen we de komende jaren het gebruik van materialen om de lessen inzichtelijker en actiever te maken bevorderen. Hiermee willen we de leerlingen beter en actiever betrekken bij de rekenles. Het team volgt een scholing voor rekenen t.b.v. het meer thematisch aanbieden van rekendomeinen.

NSA

De naschoolse activiteiten willen we in schooljaar 2016-2017 verder uitbreiden. Er is behoefte aan een teken- of schildergroep. We zijn in gesprek met een kunstenaar die 6 proeflessen komt geven.

Schoolplein

Het is onze wens om het schoolplein opnieuw in te richten. De 4 thema's die de rode draad zijn voor de herinrichting zijn: sport en spel, natuur, leren en ontspannen. Het definitieve ontwerp zal gepresenteerd worden en de zoektocht naar fondsen en budget zal worden voortgezet.

Tweede Openluchtschool

Personeel

De leerkrachten ronden hun opleidingen af en koppelen hun expertise terug naar het team. De visie en missie zal hernieuwd worden en de school zal een koersdocument opstellen. Onder de personeelsleden zal 40% een LB-functie hebben.

Zorg

De leerlingen zullen zoveel mogelijk ondersteuning krijgen binnen de groep, maar wanneer blijkt dat de onderwijsbehoeften meer zorg en ondersteuning vraagt, zal een arrangement aangevraagd worden. De toetsresultaten en ambities worden met het hele team besproken en hierop wordt beleid gemaakt. De OT's worden wanneer er een ondersteunings- of zorgvraag is gepland.

ICT

De pilot met de Ipads worden afgerond en er wordt een keuze gemaakt met welke devices we in de toekomst willen werken en hoe deze ingezet gaan worden. De leerlingen gaan verder met het leren programmeren.

Projecten

Twee keer per jaar werkt de hele school aan een thema. De lesstof zal in het teken van het thema staan. Ook de peutercombi zal hier aan meedoen.

Burgerschap en cultuur

Er zijn minimaal twee goede doelen projecten per schooljaar. De groepen maken minimaal twee culturele uitjes die in het kader van de op dat moment behandelde thema van de groep. De kinderraad, vertegenwoordigers van de groepen 4 t/m 8, komt minimaal 5 keer per jaar bij elkaar.

Veiligheid

Er zijn minimaal drie teamleden met een EHBO-diploma. Er komen minimaal vijf ontruimingsoefeningen per jaar en de BHV-ers komen minimaal 5 keer per jaar bij elkaar voor table-top-oefeningen.

Huisvesting

De school heeft subsidie gekregen om uit te breiden. In de komende periode worden de eerste stappen gezet richting de uitbreiding van het gebouw. De bouwcommissie (bestaande uit de bestuursleden gebouwen, directeur, conciërge en teamlid) komt elke twee weken bijeen.

A3.7 Klachtenregeling

De Openluchtscholen vinden het belangrijk dat van iedereen klachten en ongenoegens van elke aard op een bevredigende manier kunnen worden opgelost. Voorop staat dat met klachten zorgvuldig wordt

omgegaan. Daarom hanteren de beide Openluchtscholen de onderstaande regeling. De regeling is vastgelegd in een document 'klachteregeeling'.

Algemeen

Het team van de school vindt het belangrijk dat bij klachten of ongenoegens zo correct mogelijk wordt gehandeld. De allereerste stap moet zijn: "Ga praten met de veroorzaker van de klacht". Lukt dat niet, dan is de directie de eerste aangewezen instantie om te bemiddelen.

Degene die een klacht uit wordt op de hoogte gehouden van het verloop van de procedure.

Welke klachten of ongenoegens?

Klachten kunnen betrekking hebben op leerkrachten, directie, ander personeel, kinderen of ouders op school. Ook kan het zijn dat er klachten of ongenoegens zijn over het onderwijs of de schoolorganisatie. Klachten met betrekking tot ongewenste intimiteiten worden altijd gemeld bij het schoolbestuur. Als school zijn we verplicht hiervan aangifte te doen bij justitie en de vertrouwensinspecteur.

Hoe gaan we om met klachten of ongenoegens?

Klachten of ongenoegens moeten eigenlijk daar opgelost worden waar ze ontstaan. Het is dus belangrijk dat de ouder ermee komt.

- Klachten van ouders over kinderen van school worden afgehandeld door de leerkracht(en) van de betreffende kinderen. De leerkracht informeert na enkele weken of het probleem is opgelost. In hardnekkige gevallen handelt de directeur de klacht af, waarbij ouders en leerkracht worden geïnformeerd over de verdere afhandeling.
- Klachten van leerling(en) over een leerkracht worden doorgegeven aan de betreffende leerkracht. Daarnaast wordt de betreffende leerling(en) aangespoord met zijn (hun) grieven rechtstreeks naar de leerkracht te gaan. Lukt dit contact niet dan neemt de betreffende leerkracht contact op met de leerling(en) en probeert een oplossing te bereiken. Betreffend personeelslid informeert de directie over de klacht en hoe die is opgelost.
- Klachten van leerling(en) over medeleerling(en) worden door de leerkracht(en) van betreffende leerlingen afgehandeld.
- Klachten van leerkrachten over collega's dienen in eerste instantie met betreffende collega besproken te worden. Mocht er geen gehoor worden gegeven aan de klachten dan kan afhankelijk van de aard van de klacht de Vertrouwenscontactpersoon (VCP) of de directie geraadpleegd worden.
- Het oplossen van klachten over organisatorische en onderwijskundige zaken is een taak van de directie.

Vertrouwenspersoon

Indien de ouder niet goed weet hoe een klacht aan te pakken, of het gevoel heeft niet gehoord te worden, dan is het ook mogelijk contact op te nemen met de externe vertrouwenspersoon. Die kan, via de vertrouwenscontactpersoon van onze school, samen met de ouder bekijken wat de beste weg is om een eind te maken aan het ongenoegen. De interne vertrouwenscontactpersoon heeft een soort wegwijsfunctie.

Bij blijvende ontevredenheid

Wanneer betrokkenen het niet eens zijn met de wijze waarop een klacht wordt afgehandeld, of met de manier waarop met hun ongenoegen wordt omgegaan, of wanneer de betrokkenen het niet eens zijn over de te volgen procedure, kan een formele klacht ingediend worden bij de klachtencommissie. Ook deze stap kan besproken worden met de externe vertrouwenspersoon. Overigens heeft een ouder altijd het recht

een klacht in te dienen bij de klachtencommissie, ook als de ouder geen gebruik wil maken van de hierboven beschreven eerdere stappen.

Ongewenste intimiteiten

Ook de afhandeling van klachten op het gebied van ongewenste intimiteiten valt onder de klachtenregeling. Indien een ouder, een kind of een leerkracht wordt geconfronteerd met ongewenste intimiteiten, kan daarvan melding worden gemaakt bij de klachtencommissie, of kan een afspraak worden gemaakt met de vertrouwenscontactpersoon in de school of de externe vertrouwenspersoon. De vertrouwenscontactpersoon van school is verplicht hiervan melding te doen bij de directie en bij het bestuur.

Rapportage

Zowel de klachtencommissie als de school stelt ieder jaar een anonieme rapportage samen van klachten en ongenoegens die zijn binnengekomen. Deze rapportages worden besproken in het bestuur. De gedachte hierbij is dat klachten ook gezien kunnen worden als gratis adviezen ter verbetering, zeker wanneer over een onderwerp meerdere ongenoegens geuit zijn.

Rapportage 2015 VCP Openluchtscholen

De VCP van de Eerste Openluchtschool is tot de herfst tevens VCP van de Tweede Openluchtschool geweest. Vanaf oktober 2015 heeft de Tweede Openluchtschool weer een eigen VCP.

De VCP's van de Eerste Openluchtschool hebben deelgenomen aan de intervisiegroep van VCP'ers van de scholen die gezamenlijk een en dezelfde externe vertrouwenspersoon, Aart Nolen, aangesteld hebben. Deze intervisiebijeenkomsten vinden gemiddeld drie keer per jaar plaats op initiatief van de externe vertrouwenspersoon.

A4. Personeel

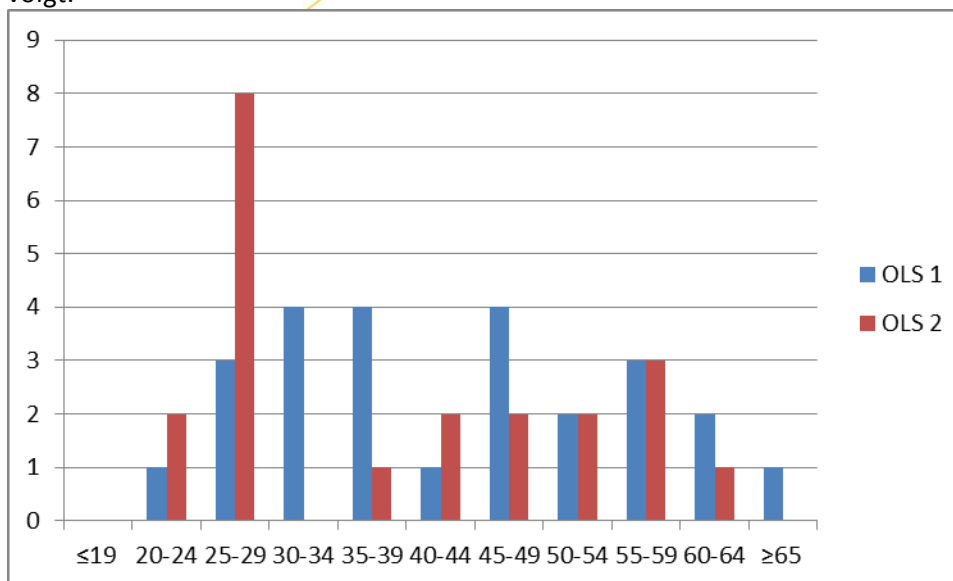
A4.1 Personeelsopbouw en -verloop

Op de Eerste Openluchtschool is Maud Nelissen haar tweede schooljaar als directeur ingegaan. Op de Tweede Openluchtschool is Isabelle Ferwerda na een periode waarin zij de rol van directeur ad interim op zich nam, definitief benoemd.

In 2015 hebben op de Eerste Openluchtschool twee leerkrachten afscheid genomen en zijn drie nieuwe leerkrachten aangetrokken. Daarnaast hebben twee personeelsleden een tijdelijke uitbreiding van het aantal uren gekregen. Twee personeelsleden zijn op dit moment langdurig ziek en zullen in 2016 re-integreren of weer aan het werk gaan.

In 2015 hebben op de Tweede Openluchtschool twee leerkrachten afscheid genomen en is één nieuwe leerkracht aangetrokken. Vijf personeelsleden waren in 2015 langdurig ziek. Uitzicht op herstel van drie personeelsleden wordt begin 2016 verwacht. Eén personeelslid zit in het 'Tweede Spoortraject', één personeelslid gaat het IVA-traject in en één personeelslid heeft haar pensioengerechtigde leeftijd bereikt en is sinds 1 oktober 2015 met pensioen.

Zoals in onderstaande grafiek is af te lezen verschillen de teams in leeftijdsopbouw sterk van elkaar. Op de Eerste Openluchtschool is sprake van een gelijkmatiger spreiding van de op de Tweede Openluchtschool, waar een relatief grote groep jonge leerkrachten werkzaam is. De leeftijdsopbouw is per 31-12-2015 als volgt:



A4.2 Functies en taken

Het team van de Eerste Openluchtschool bestaat uit 25 personen (20 vrouwen, 4 mannen). Vier van hen werken fulltime, de meerderheid werkt parttime (21). Het team bestaat uit een directeur, een intern begeleider, een gymleerkracht, een onderwijsassistente, een coördinator TSO, twee administratief medewerkers en een conciërge. Twee leerkrachten hebben de functie van bouwcoördinator en maken deel uit van het management team.

Het team van de Tweede Openluchtschool bestaat uit 21 personen (18 vrouwen, 3 mannen). Ook hier werkt de meerderheid (14) parttime (waarbij moet worden opgemerkt dat 9 personeelsleden 4 dagen of

meer werken), 7 medewerkers hebben een fulltime dienstverband. Het team bestaat uit een directeur, een intern begeleider (ad interim), (vak)leerkrachten, een onderwijsassistente, een administratief medewerker en een conciërge. Twee leerkrachten hebben de functie van bouwcoördinator en maken – samen met de directeur- deel uit van het management team.

A4.3 Ziekteverzuim en –preventie

Het verzuim op beide scholen ligt hoger dan het gemiddelde voor onderwijsinstellingen. Onder meer door het eerdergenoemde aantal langdurig zieken op beide scholen, komt het verzuim op de Eerste Openluchtschool uit op 16,47% en op de Tweede Openluchtschool op 18,8%. Beide directies beraden zich op – in samenwerking met een consultant van het participatiefonds/vervangingsfonds – op gerichte preventieve maatregelen. Urgentie hiertoe wordt versterkt door de aankomende modernisering van het vervangingsfonds waaruit vervangingen bekostigd worden.

A4.4 Ontwikkeling

Het aantal leerkrachten dat is benoemd in de LB-schaal ligt op vijf (25%) op de Eerste Openluchtschool en drie (18%) op de Tweede Openluchtschool. Door de benoeming van de voorgaande intern begeleider als directeur en vertrek van twee personeelsleden die in de LB-schaal vielen is dit percentage op de Tweede Openluchtschool op de peildatum lager dan voorgaande jaren.

Daarnaast is er de reguliere cyclus van functioneringsgesprekken en beoordelingsgesprekken. Iedere leerkracht heeft een bekwaamheidsdossier en krijgt een ontwikkelingsperspectief. Ook het overige personeel doet mee in de cyclus van functionerings- en beoordelingsgesprekken.

Op de Eerste Openluchtschool zijn 4 medewerkers in het jaar 2015 gestart met een opleiding op het gebied van Engels, gedrag, communicatie en School-video-interactie-begeleiding.

Op de Tweede Openluchtschool zijn zes medewerkers in het jaar 2015 gestart met een opleiding op het gebied van schoolleider, midden-management, rekenspecialist, taalspecialist, ict en dyslexie.

A5. Huisvesting

A5.1 Onderhoud

Eerste Openluchtschool

Nadat in 2010 de Eerste Openluchtschool volledig gerestaureerd is, heeft er in 2015 geen groot onderhoud plaats gevonden anders dan dat een gedeelte van de buitenzijde geschilderd is. Daarnaast is het reguliere klein onderhoud uitgevoerd.

Tweede Openluchtschool

Ook op de Tweede Openluchtschool is in 2015 het reguliere klein onderhoud uitgevoerd.

Veel van het kleine onderhoud op de scholen wordt uitgevoerd door de beide conciërges die erg begaan zijn met “hun” panden en er goed voor zorgen.

A5.2 Nieuwbouw, verbouw en aanbouw

Eerste Openluchtschool

In 2015 heeft geen nieuwbouw, verbouw of aanbouw plaatsgevonden. Er is door de directie in nauwe samenspraak met het onderwijsteam en de leerlingen een proces opgestart om de mogelijkheden te onderzoeken om het schoolplein te herinrichten. Middels de herinrichting wordt een intensiever en meer gevarieerd gebruik van het schoolplein beoogd.

Tweede Openluchtschool

Nadat er in 2014 deelgenomen is aan de projectgroep “Verbeteren Binnenklimaat en Energieprestaties scholen Zuid”, met als resultaat een verbetering van het binnenklimaat en de energieprestaties van het gebouw, heeft er in 2015 geen nieuwbouw, verbouw of aanbouw plaats gevonden.

Wel is er tijd en aandacht gespendeerd aan de aanvraag voor uitbreiding van het gebouw waarvoor de Tweede Openluchtschool in aanmerking komt. Deze uitbreiding betreft zo’n 25% van het huidige gebouw. De aanvraag is door de Gemeente gehonoreerd.

A5.3 Vooruitzicht voor de komende jaren

Eerste Openluchtschool

Na de complete restauratie van 2010 worden op korte termijn geen onderhoud of aanpassingen in of aan het gebouw van enige betekenis verwacht. Wel zijn er plannen om het schoolplein anders in te richten waardoor er meer speelelementen voor de kinderen kunnen worden gecreëerd.

De schoolbesturen zijn zelf verantwoordelijk geworden voor het buitenonderhoud van de schoolgebouwen en krijgen hiervoor een vaste bijdrage per leerling per jaar, waar voorheen dit onderhoud van de buitenzijde van de schoolgebouwen voor rekening van de Gemeente kwam. Gezien de monumentale status van het schoolgebouw en de in verhouding hoge onderhoudskosten is het zaak het onderhoud strak te monitoren ter voorkoming van hoge reparatiekosten die gepaard gaan met eventueel achterstallig onderhoud.

Tweede Openluchtschool

De afgelopen jaren zijn op de Tweede Openluchtschool enkele inhaalslagen gemaakt voor wat betreft de huisvesting en het onderhoud.

In 2016 zal worden onderzocht wat de beste manier is om de uitbreiding van het schoolgebouw met zo'n 25% te bewerkstelligen en zal met de uitvoering hiervan gestart worden. De doelstelling zal hierbij zijn om het primaire onderwijsproces middels de mogelijke uitbreiding zo goed mogelijk te faciliteren.

A6. Beschouwing

2015 was een positief jaar voor de Openluchtscholen waarin door de stabiele interne organisatie op directieniveau de nodige plannen zijn verwezenlijkt en tijd is besteed aan de visie en missie van de Openluchtscholen voor de toekomst en de ambities voor de komende vijf jaar.

Beide scholen kunnen zich concentreren op hun belangrijkste functie: de kwaliteit van het onderwijs; er zijn geen financiële of personele perikelen. De Openluchtscholen mogen zich rijk achten met de stabiele en goed opgeleide teams en goede ouderparticipatie.

2016 wordt een jaar waarin verdere investeringen in het onderwijs en onderwijsondersteuning hoog in het vaandel staan. De sturing en invulling van de visie en missie, de ambities voor de komende vijf jaar en de samenwerking tussen de twee scholen zal onze aandacht blijven houden zodat de Openluchtscholen een grote aantrekkingskracht blijven houden op ouders, kinderen en leerkrachten.

Het is bovendien onze intentie om voor alle betrokkenen meer transparantie te creëren op de scholen.

A7. Financieel beleid

Resultaat

De begroting van 2015 liet een positief resultaat zien van € 61.983. Het werkelijke resultaat bedraagt € 23.269 positief (2014: € 140.274 negatief).

	<u>EUR</u>
Begroot resultaat 2015	61.983
<u>Baten</u>	
Meer rijksvergoedingen	146.150
Meer gemeentelijke baten	22.405
Meer overige baten	52.335
Minder rentebaten	-1.271
Meer baten	<u>219.619</u>
<u>Lasten</u>	
Meer personele lasten	204.275
Meer afschrijvingen	3.049
Minder huisvestingslasten	-2.259
Meer overige lasten	53.268
Meer lasten	<u>258.333</u>
Resultaat 2014	<u>23.269</u>

Een positieve impuls voor het resultaat werd veroorzaakt door dat de gelden voor personeel- en arbeidsmarktbeleid zijn verhoogd in februari 2015 over het lopende schooljaar in verband met de nieuwe cao.

De gemeentelijke baten waren voorzichtig begroot, omdat er al bezuinigingen waren aangekondigd.

In de overige baten zijn de huuropbrengsten van de beide peuterspeelzalen opgenomen. Deze baten zijn €2.282 hoger dan begroot. Er is in 2015 €13.368 meer ouderbijdrage ontvangen dan begroot.

De overschrijding van de personele lasten deed zich ook dit jaar voor, voor een bedrag van €237.958. Bovendien is meer extern personeel ad €96.739 en is er €24.498 gedoteerd aan de voorziening jubilea (€2.477) en de voorziening Passend Onderwijs (€22.021).

De inhuur van externe adviseurs heeft voor meer overige lasten (€9K) gezorgd en is er €19K meer uitgegeven aan leermiddelen en kopieerkosten.

Ook zijn de kosten van overblijf en naschoolse activiteiten €26.343 hoger dan begroot en hebben de Stichting Vrienden van de Openluchtschool €9.668 in 2015 besteed welke niet begroot waren.

Tevens is er in 2015 €22.021 ontvangen van het oude Samenwerkingsverband Zuid in verband met de liquidatie, is er €3.000 subsidie ontvangen voor Europees Platform en circa €10.000 van de Stichting Vrienden van de Openluchtschool.

Er is €94.752 meer uitgegeven aan scholing, arbo en overige personele kosten.

Financiële kengetallen

	2015	2014
Aantal leerlingen per 1 oktober	456	456
A Solvabiliteit 1 Eigen vermogen/totaal passiva	41,3%	41,6%
B Solvabiliteit 2 Eigen vermogen en voorzieningen/totaal passiva	70,5%	69,0%
C Liquiditeit Vlottende activa en /kortlopende schulden	2,51	2,33
D Rentabiliteit Exploitatieresultaat/baten	0,86%	-5,57%
E Weerstandsvermogen Eigen vermogen-/-vaste activa/totale rijksbijdrage	12,2%	10,5%
F Personele lasten per leerling Personeelslasten/aantal leerlingen per 1 oktober	€4.329	€ 4.329
G Overige lasten per leerling Overige lasten/aantal leerlingen	€1.445	€ 1.513
H Verhouding diverse lasten t.o.v. totale lasten		
Personeelslasten/totale lasten	75,5%	74,1%
Afschrijvingen/totale lasten	3,3%	3,2%
Huisvestingslasten/totale lasten	9,1%	8,9%
Overige instellingslasten/totale lasten	12,1%	13,8%
Totale lasten	100,0%	100,0%

A8.1. Kengetallen

De Stichting streeft naar het lange termijn behoud van haar twee scholen. De Stichting houdt een financiële buffer aan om de uitvoering van haar doelstelling op lange termijn te kunnen waarborgen.

De financiële buffers en de solvabiliteit en liquiditeit zijn momenteel voldoende om de doelstelling te waarborgen. In de laatste jaren is er wel ingeteerd op het vermogen maar daar is 2015 een einde aan gekomen, in 2015 zijn de kosten en baten in balans gekomen.

Voor de lange termijn dient jaarlijks een klein positief saldo op de exploitatie behaald te worden om de financiële buffers in stand te houden en de doelstelling van de Stichting te behalen. Voor 2016 wordt verwacht dat de kosten en baten met elkaar in evenwicht zijn. Het belangrijkste risico op korte termijn zijn de wisselende leerling aantallen die direct een weerslag hebben op de inkomsten en de bezettingsgraad van het personeel, om deze fluctuaties op te vangen houdt de Stichting een financiële buffer aan.

Kengetal (stand 31/12)	Verslagjaar	Jaar T+1	Jaar T+2	Jaar T+3
Personele bezetting in FTE				
- Management/Directie	0,93	0,93	0,93	0,93
- Onderwijzend Personeel	13,52	13,52	13,52	13,52
- Overige medewerkers	2,72	2,72	2,72	2,72
Leerlingaantallen (1-10-XX)	461	461	461	461
ACTIVA	Verslagjaar	Jaar T+1	Jaar T+2	Jaar T+3
Vaste activa	417.327	332.659	247.991	176.698
Vorderingen/overlopende activa	295.856	290.000	290.000	290.000
Liquide middelen	890.048	988.199	1.086.351	1.182.148
TOTAAL ACTIVA	1.603.231	1.610.858	1.624.342	1.648.846
PASSIVA	Verslagjaar	Jaar T+1	Jaar T+2	Jaar T+3
Algemene reserve	662.903	682.639	702.375	718.486
Voorzieningen	467.972	461.719	455.467	463.860
Kortlopende schulden	472.356	466.500	466.500	466.500
TOTAAL PASSIVA	1.603.231	1.610.858	1.624.342	1.648.846
BATEN	Verslagjaar	Jaar T+1	Jaar T+2	Jaar T+3
Rijksbijdrage	2.209.769	2.192.814	2.192.814	2.192.814
Overige overheidsbijdragen	127.206	78.256	78.256	78.256
Overige baten	375.232	369.254	369.254	387.254
TOTAAL BATEN	2.712.207	2.640.324	2.640.324	2.658.324
LASTEN	Verslagjaar	Jaar T+1	Jaar T+2	Jaar T+3
Personeelslasten	2.032.774	2.018.889	2.018.889	2.018.889
Afschrijvingen	89.713	84.668	84.668	89.293
Huisvestingslasten	244.274	230.922	230.922	247.922
Overige Lasten	324.905	290.109	290.109	290.109
TOTAAL LASTEN	2.691.666	2.624.588	2.624.588	2.646.213
Saldo baten en lasten	20.541	15.736	15.736	12.111
Saldo financiële bedrijfsvoering	2.729	4.000	4.000	4.000
TOTAAL RESULTAAT	23.270	19.736	19.736	16.111

A8.3 Rapportage aanwezigheid en werking van het interne risicobeheersings- en controlesysteem

Beschrijving van de belangrijkste risico's en onzekerheden

De belangrijkste risico's voor de Stichting liggen in de personele sfeer. Mutaties in het personeels bestand, eventueel gewongen ontslagen zorgen voor directe (ontslagvergoedingen) en indirecte kosten (dubbel personele lasten, juridisch advies). Het personeelsbeleid is er op gericht om deze kosten te vermijden en als ze moeten worden genomen zoveel mogelijk te beperken.

Het risico met betrekking tot het onderhoud van de gebouwen is in 2015 vergroot doordat de scholen zelf verantwoordelijk zijn geworden voor het onderhoud aan de buitenkant van de gebouwen waar voorheen deze kosten voor rekening van de gemeenten kwamen. De Stichting krijgt van de overheid een bijdrage in deze onderhoudskosten maar heeft hiervoor nog geen buffer kunnen opbouwen. Om de kosten te beheersen en de verplichtingen inzichtelijk te maken is een meer jaren onderhoudsplan gemaakt en het financiële beleid is daarop aangepast.

Vanaf 2015 zullen de scholen tevens zelf risico dragen in het kader van het passend onderwijs. Ook hiervoor worden de scholen financieel gecompenseerd. Zowel de jaarlijkse compensatie als de jaarlijkse kosten zijn onzeker en om de onzekerheid op te vangen zal de Stichting conservatief moeten begroten en haar reserves geleidelijk moeten vergroten.

Rapportage toezichthoudend orgaan

In overeenstemming met de Wet op het primair onderwijs heeft de Stichting binnen het bestuur het (dagelijks) bestuur en het toezicht (functioneel) gescheiden. Toezichthouders binnen het bestuur zijn Lieke Stroeve en Eelco van der Stok, met specifieke aandacht voor de kwaliteit van het onderwijs respectievelijk financiën. Dit betreft onder andere het goedkeuren van de begroting, jaarverslag en meerjarenplan, het toezien op de naleving door het bestuur van wettelijke verplichtingen, het toezien op de rechtmatige verwerving en de doelmatige en rechtmatige bestemming en aanwending van de middelen van de school en het aanwijzen van de accountant.

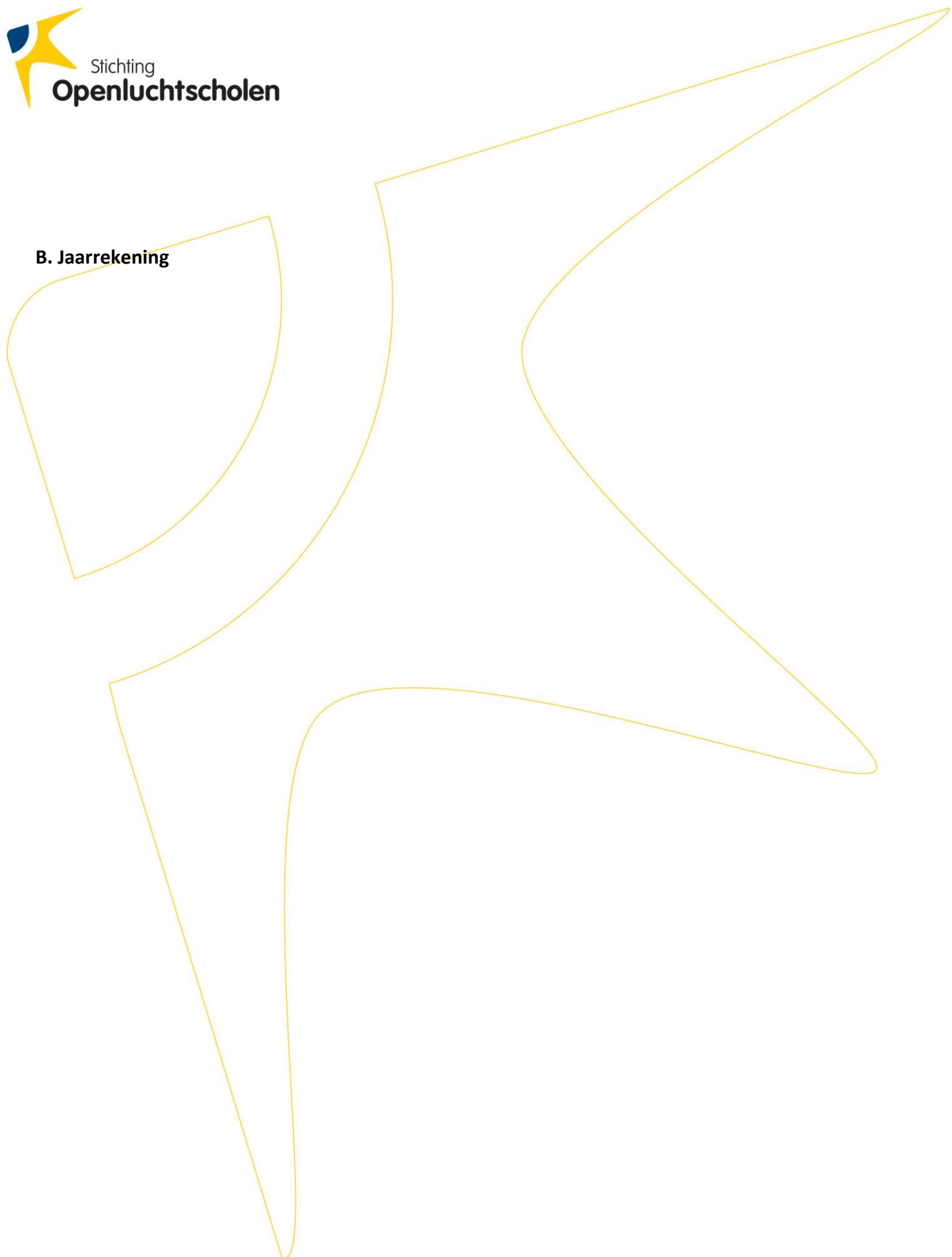
De toezichthouders zijn bij nagenoeg alle vergaderingen van het bestuur aanwezig geweest. Zij zijn van mening dat zij deugdelijk en onafhankelijk intern toezicht hebben kunnen uitoefenen.

Het toezicht op het bestuur heeft in het afgelopen jaar geen aanleiding gegeven tot bijzondere opmerkingen van de toezichthouders.

Beleid ontslagvergoedingen

Beleid van de Stichting is bij ontslag van personeel de COA-PO te volgen en zoveel mogelijk in onderling overleg tot een vergelijk te komen. De gemaakte afspraken worden indien nodig vastgelegd in een vaststellingsovereenkomst.

B. Jaarrekening



B1. Grondslagen

De grondslagen voor de jaarrekening zijn gebaseerd op het Burgerlijk Wetboek (Boek 2, titel 9) en de Richtlijn 660 van de Raad voor de Jaarverslaggeving. De gegevens van dit hoofdstuk zijn ontleend aan “OCW-voorschrift Jaarverslaggeving” voor de sector Primair Onderwijs.

Activiteiten

De stichting is het bevoegd gezag van een onderwijsinstelling voor PO.

Consolidatie

In de geconsolideerde jaarrekening is tevens opgenomen de stichting Vrienden van de Openluchtscholen voor het Gezonde Kind.

Waardering van de activa en de passiva

Activa en passiva zijn opgenomen tegen nominale waarde tenzij hieronder anders vermeld.

Materiële vaste activa

De materiële vaste activa worden gewaardeerd tegen de verkrijgingprijs verminderd met de afschrijvingen. De afschrijvingen vinden lineair en naar de vastgestelde periode plaats op basis van de verwachte economische levensduur. Hiervoor worden de volgende termijnen onderscheiden:

Categorie		Afschrijvingstermijn in jaren
Gebouwen	Permanent	40
	Semi-permanent	20
	Noodlokalen	15
	Terreinen	0
	Zonwering	10
Installaties	Verwarming	15
	Alarm	10
	Liften	15
Kantoor meubilair/inventaris	Stoelen	10
	Overige	20
Schoolmeubilair/inventaris	Leerlingsets	15
	Overige	20
Huishoudelijke apparatuur	Schoonmaakapparatuur	5
Onderwijskundige app./machines	Kopieerapparatuur	10
	Audio/video apparatuur	5
	ICT	Computers
	Printers / servers	4
	Digiborden	4
	Netwerk / telefooncentrale	10
Leermiddelen	Methoden	8
	Spel- en sportmateriaal	8



Stichting

Openluchtscholen

Voor de ondergrens van activeren wordt € 500 gehanteerd. De eerste afschrijving vindt plaats in de maand van de investering.

Vlottende activa

De vlottende activa worden gewaardeerd tegen nominale waarde, eventueel onder aftrek van een noodzakelijk geachte voorziening voor het risico van oninbaarheid.

Liquide middelen

De liquide middelen staan de organisatie ter vrije beschikking.

Reserves

De algemene reserve wordt gevormd door de cumulatieve overschotten cq. tekorten op de staat van baten en lasten. Het saldo is vrij besteedbaar.

Pensioenen

De Stichting Openluchtscholen heeft een voor haar werknemers een toegezegd pensioenregeling.

Hiervoor in aanmerking komen de werknemers die op de pensioengerechtigde leeftijd recht hebben op een pensioen dat is gebaseerd op het gemiddeld verdiende loon berekend over de jaren dat de werknemer pensioen heeft opgebouwd.

De verplichtingen, welke voortvloeien uit deze rechten van haar personeel, zijn ondergebracht bij het bedrijfstakpensioenfonds ABP. Aan het ABP worden premies betaald waarvan een deel door de werkgever en een deel door de werknemer wordt betaald. De pensioenrechten worden jaarlijks geïndexeerd, indien en voor zover de dekkinggraad van het pensioenfonds (het vermogen van het pensioenfonds gedeeld door haar financiële verplichtingen) dit toelaat. Per ultimo 2015 heeft dit pensioenfonds een dekkinggraad van 97,2%. De pensioenverplichting wordt gewaardeerd volgens de "verplichting aan de pensioenuitvoerder benadering". In deze benadering wordt de aan de pensioenuitvoerder te betalen premie als last in de staat van baten en lasten verantwoord.

Er bestaat geen verplichting tot het voldoen van aanvullende bedragen in het geval van een tekort bij het ABP, anders dan het effect van hogere premies. Daarom zijn alleen de verschuldigde premies tot en met het einde van het boekjaar verantwoord in de jaarrekening.

Voorzieningen

De voorzieningen worden gevormd voor in rechte afdwingbare verplichtingen die op balansdatum bestaan en waarbij het waarschijnlijk is dat een uitstroom van middelen noodzakelijk is, waarvan de hoogte redelijkerwijs geschat kan worden en voor zover deze verplichtingen en risico's niet op activa in mindering zijn gebracht. Eveneens worden voorzieningen gevormd voor verliezen die naar waarschijnlijkheid in de toekomst zullen worden geboekt maar die voortkomen uit risico's die op balansdatum aanwezig zijn. Voorzieningen kunnen worden gevormd ter egalisatie van kosten waarbij een deel van de in de toekomst te verwachten uitgaven zijn oorsprong heeft voor balansdatum.

Voorziening onderhoud

De onderhoudsvoorziening beoogt kostenegalisatie voor de uitgaven van groot planmatig onderhoud aan onroerende zaken die door de jaren heen een onregelmatig verloop hebben. De dotaties aan de voorziening zijn gebaseerd op de meerjarenonderhoudsbegroting die een periode kent van 20 jaar. Het uitgevoerde onderhoud wordt ten laste van deze voorziening gebracht. De voorziening is, rekening houdend met geplande jaarlijkse dotaties, toereikend voor het uit te voeren onderhoud in de periode waarvoor de meerjaren onderhoudsbegroting strekt.

Voorziening jubileum

De voorziening jubilea is gevormd ter dekking van de kosten van jubileumgratificaties die op grond van de cao dienen te worden betaald. Daarbij wordt rekening gehouden met de datum van indiensttreding, blijfkanspercentage en een uitkering bij 25 en 40-jarig jubileum conform de CAO. De voorziening is gewaardeerd tegen de waarde van € 550,- per fte.



Stichting

Openluchtscholen

Kortlopende schulden

De overlopende passiva betreffen vooruit ontvangen bedragen die aan opvolgende perioden worden toegerekend, en nog te betalen bedragen.

Resultaatbepaling

Baten en lasten

De baten en lasten worden toegerekend aan het jaar waarop zij betrekking hebben.

Resultaatbestemming

Het exploitatieresultaat wordt gemuteerd op de algemene reserve en de bestemmingsreserve privaat..

Toelichting kasstroomoverzicht

Het kasstroomoverzicht is opgesteld volgens de indirecte methode. Bij de indirecte methode wordt het resultaat als basis genomen.

B2. Geconsolideerde balans na resultaatbestemming per 31 december 2015

1 Activa	31-12-2015	31-12-2014
	EUR	EUR
Vaste Activa		
1.2 Materiële vaste activa	417.327	426.032
<u>Totaal vaste activa</u>	<u>417.327</u>	<u>426.032</u>
Vlottende activa		
1.5 Vorderingen	295.856	374.457
1.7 Liquide middelen	890.050	737.186
<u>Totaal vlottende activa</u>	<u>1.185.906</u>	<u>1.111.643</u>
<u>Totaal activa</u>	<u>1.603.233</u>	<u>1.537.675</u>
2 Passiva		
	31-12-2015	31-12-2014
	EUR	EUR
2.1 Eigen Vermogen	662.903	639.634
2.2 Voorzieningen	467.972	421.201
2.4 Kortlopende schulden	472.358	476.840
<u>Totaal passiva</u>	<u>1.603.233</u>	<u>1.537.675</u>

B3. Geconsolideerde staat van baten en lasten over 2015

	2015 EUR	Begroot 2015 EUR	2014 EUR
Baten			
3.1 Rijksbijdragen	2.209.769	2.063.619	2.032.157
3.2 Overige overheidsbijdragen en -subsidies	127.206	104.801	156.294
3.5 Overige baten	375.232	322.897	331.522
<u>Totaal baten</u>	<u>2.712.207</u>	<u>2.491.317</u>	<u>2.519.973</u>
Lasten			
4.1 Personeelslasten	2.032.775	1.828.499	1.974.097
4.2 Afschrijvingen	89.713	86.664	85.328
4.3 Huisvestingslasten	244.274	246.533	236.532
4.4 Overige lasten	324.905	271.638	368.142
<u>Totaal lasten</u>	<u>2.691.667</u>	<u>2.433.334</u>	<u>2.664.099</u>
<u>Saldo baten en lasten</u>	<u>20.540</u>	<u>57.983</u>	<u>-144.126</u>
5 Financiële baten en lasten	2.729	4.000	3.852
Totaal resultaat	<u>23.269</u>	<u>61.983</u>	<u>-140.274</u>

B4. Kasstroomoverzicht over 2015

	2015 EUR	2014 EUR
Kasstroom uit operationele activiteiten		
Saldo Baten en Lasten	20.540	-144.126
Aanpassing voor:		
Afschrijvingen	89.713	85.328
Mutaties voorzieningen	46.771	58.816
Verandering in vlottende middelen:		
Vorderingen (-/-)	-78.601	-30.519
Schulden	-44.482	45.626
<u>Totaal Kasstroom uit bedrijfsoperaties</u>	231.143	76.163
Ontvangen interest	2.729	3.852
<u>Totaal kasstroom uit operationele activiteiten</u>	<u>233.872</u>	<u>80.015</u>
Kasstroom uit investeringsactiviteiten		
Investerings in MVA (-/-)	81.008	86.969
<u>Totaal kasstroom uit investeringsactiviteiten</u>	<u>81.008</u>	<u>86.969</u>
<u>Mutatie liquide middelen</u>	<u>152.864</u>	<u>-6.954</u>

B5. Toelichting op de onderscheiden posten van de geconsolideerde balans

Vaste activa

1.2 Materiële vaste activa

	Aanschaf	Afschrijving	Boekwaarde		Aanschaf	Afschrijving	Boekwaarde	
	Prijs	Cumulatief			Prijs	cumulatief		
	1-1-2015	1-1-2015	1-1-2015	Investeringen	31-12-2015	31-12-2015	31-12-2015	31-12-2015
	EUR	EUR	EUR	EUR	EUR	EUR	EUR	EUR
1.2.1 Gebouwen en terreinen	153.761	34.149	119.612		10.144	153.761	44.293	109.468
1.2.2 Inventaris en apparatuur	863.130	556.710	306.420	81.008	79.569	944.138	636.279	307.859
Materiële vaste activa	1.016.891	590.859	426.032	81.008	89.713	1.097.899	680.572	417.327

Vorderingen

1.5 Vorderingen

		31-12-2015	31-12-2014
		EUR	EUR
1.5.1	Debiteuren	206.706	196.010
1.5.2	OCW/LNV	108.497	115.897
1.5.6	Overige overheden	29.010	75.547
1.5.7	Overige vorderingen	17.578	25.934
1.5.8	Overlopende activa	20.223	29.402
1.5.9	Af: Voorzieningen wegens oninbaarheid	86.158	68.333
<u>Vorderingen</u>		295.856	374.457
<u>Uitsplitsing</u>			
1.5.7.1	Personeel	100	51
1.5.7.2	Overige	17.478	25.883
<u>Overige vorderingen</u>		17.578	25.934
1.5.8.1	Vooruitbetaalde kosten	17.494	25.624
1.5.8.3	Overige overlopende activa	2.729	3.778
<u>Overlopende activa</u>		20.223	29.402
1.5.9.1	Stand per 1-1	68.333	29.495
1.5.9.2	Onttrekkingen	415	0
1.5.9.3	Dotatie	18.240	38.838
<u>Af: Voorzieningen wegens oninbaarheid</u>		86.158	68.333

Liquide middelen

1.7 Liquide middelen

1.7.2 Tegoeden op bank- en girorekeningen

890.050

737.186

Liquide middelen

890.050

737.186

Eigen vermogen

2.1 Eigen Vermogen

Stand per

1-1-2015

Resultaat

Stand per

31-12-2015

EUR

EUR

EUR

2.1.1 Algemene reserve

560.686

23.077

583.763

2.1.3 Bestemmingsreserve (privaat)

78.948

192

79.140

Eigen vermogen

639.634

23.269

662.903

Uitsplitsing

2.1.3. Algemene reserve privaat

39.531

0

39.531

Stg. Vrienden van de Openluchtscholen

39.417

192

39.609

Bestemmingsreserve (privaat)

78.948

0

79.140

Vorzieningen

2.2 Voorzieningen

	Stand per 1-1-2015	Dotaties	Onttrekkingen	Stand per 31-12-2015	Kortlopend deel < 1 jaar	Langlopend deel > 1 jaar
--	-----------------------	----------	---------------	-------------------------	-----------------------------	-----------------------------

2.2.1 Personeelsvoorzieningen

18.340

2.477

2.251

18.566

819

17.747

2.2.2 Voorziening Passend Onderwijs

0

22.021

6.507

15.514

6.600

8.914

2.2.3 Voorziening groot onderhoud

402.861

57.000

25.969

433.892

52.275

381.617

Vorzieningen

421.201

81.498

34.727

467.972

59.694

408.278

De overige voorzieningen betreft de voorziening voor groot onderhoud. Deze voorziening is bestemd voor zowel de eerste als de tweede Openluchtschool.

Kortlopende schulden

2.4 Kortlopende schulden

31-12-2015

31-12-2014

EUR

EUR

2.4.3 Crediteuren

39.007

116.165

2.4.4 OCW/LNV

27.381

3.993

2.4.7 Belastingen en premies sociale verzekeringen

99.411

88.054

2.4.8 Schulden ter zake van pensioenen

18.538

22.627

2.4.9 Overige kortlopende schulden

45.891

7.691

2.4.10 Overlopende passiva

242.130

238.310

Kortlopende schulden

472.358

476.840

<u>Uitsplitsing</u>			
2.4.7.1	Loonheffing	87.187	74.589
2.4.7.3	Premies sociale verzekeringen	12.224	13.465
	<u>Belastingen en premies sociale verzekeringen</u>	<u>99.411</u>	<u>88.054</u>
2.4.9.2	Overige	45.891	7.691
	<u>Overige kortlopende schulden</u>	<u>45.891</u>	<u>7.691</u>
2.4.10.2	Vooruitontvangen subsidies OCW/LNV geormerkt	0	0
2.4.10.4	Vooruitontvangen termijnen	179.401	175.497
2.4.10.5	Vakantiegeld en -dagen	58.951	59.293
2.4.10.6	Accountants- en administratiekosten	3.477	3.520
2.4.10.8	Overige	301	0
	<u>Overlopende passiva</u>	<u>242.130</u>	<u>238.310</u>

Model G Verantwoording subsidies NVT

G1	Subsidies zonder verrekeningsclausule Omschrijving	Toewijzing Kenmerk	Toewijzing datum	Bedrag toewijzing EUR	Ontvangen t/m verslagjaar EUR	Prestatie afgerond? Ja/Nee
Niet van toepassing						

B6. Toelichting op de onderscheiden posten van de staat van baten en lasten

Overheidsbijdragen

	2015 EUR	2014 EUR
3.1 Rijksbijdragen		
3.1.1 Rijksbijdragen OCW/LNV	2.019.712	1.873.908
3.1.2 Overige subsidies OCW/LNV	57.429	111.923
3.1.4 Ontvangen doorbetalingen rijksbijdrage SWV	132.628	46.326
<u>Rijksbijdragen</u>	2.209.769	2.032.157
<u>Uitsplitsing</u>		
3.1.1.1 OCW	2.019.712	1.873.908
<u>OCW</u>		
3.1.2.1.1 Geoormerkte subsidies	0	0
3.1.2.2.1 Niet-geoormerkte subsidies	57.429	111.923
<u>Overige subsidies OCW</u>	<u>57.429</u>	<u>111.923</u>
3.1.4.1 Ontvangen doorbetalingen rijksbijdrage SWV	132.628	46.326
3.2 Overige overheidsbijdragen en -subsidies		
3.2.1 Gemeentelijke bijdragen en subsidies	127.206	156.294
<u>Overige overheidsbijdragen en -subsidies</u>	<u>127.206</u>	<u>156.294</u>

Andere baten

3.5 Overige baten		
3.5.1 Verhuur	32.632	14.455
3.5.5 Ouderbijdragen	305.914	267.787
3.5.6 Overige	36.686	49.280
<u>Overige baten</u>	<u>375.232</u>	<u>331.522</u>

	2015 EUR	2014 EUR
4.1 Personeelslasten		
4.1.1 Lonen en salarissen	1.948.209	1.925.454
4.1.2 Overige personele lasten	334.231	191.455
4.1.3 Af: uitkeringen	249.665	142.812
<u>Personeelslasten</u>	2.032.775	1.974.097
<u>Uitsplitsing</u>		
4.1.1.1 Brutolonen en salarissen	1.586.841	1.561.016
4.1.1.2 Sociale lasten	193.338	177.812
4.1.1.3 Pensioenpremies	168.030	186.626
<u>Lonen en salarissen</u>	<u>1.948.209</u>	<u>1.925.454</u>
Ultimo 2015 zijn er 33,76 fte's in dienst ten opzichte van 33,35 fte's ultimo 2014. Ultimo 2015 zijn er 1,93 fte's directie, 26,61 fte's OP en 5,22 fte's OOP in dienst.		
4.1.2.1 Dotaties personele voorzieningen	24.498	940
4.1.2.2 Personeel niet in loondienst	173.731	109.962
4.1.2.3 Overig	136.002	80.553
<u>Overige personele lasten</u>	<u>334.231</u>	<u>191.455</u>
4.2 Afschrijvingen		
4.2.2 Materiële vaste activa	89.713	85.328
<u>Afschrijvingen</u>	89.713	85.328
4.3 Huisvestingslasten		
4.3.1 Huur	10.400	12.227
4.3.3 Onderhoud	36.347	40.005
4.3.4 Energie en water	43.093	40.410
4.3.5 Schoonmaakkosten	73.914	65.972
4.3.6 Heffingen	6.830	3.337
4.3.7 Dotatie overige onderhoudsvoorzieningen	57.000	56.000
4.3.8 Overige	16.690	18.581
<u>Huisvestingslasten</u>	244.274	236.532
4.4 Overige lasten		
4.4.1 Administratie en beheerslasten	79.669	99.058
4.4.2 Inventaris, apparatuur en leermiddelen	128.080	269.084
4.4.3 Overige	117.156	0
<u>Overige lasten</u>	324.905	368.142
<u>Uitsplitsing</u>		
4.4.1.1 Honorarium onderzoek jaarrekening	4.932	4.967
4.4.1.2 Andere controle opdrachten	0	0
<u>Accountantslasten</u>	4.932	4.967

5 **Financiële baten en lasten**
5.1 Rentebaten

2.729

3.852

Verplichte Toelichting

Model E: Verbonden partijen

Naam	Juridische vorm 2015	Statutaire zetel	Code activiteiten	Eigen vermogen 31-12-2015 EUR	Resultaat jaar 2015 EUR	Art 2:403 BW	Deelname %	Consolidatie Ja/Nee
stichting Vrienden van de Openluchtscholen	stichting	Amsterdam	4			Ja/Nee N	100	Ja/Nee J

MODELMATIGE WEERGAVEN RAPPORTAGE GEGEVENS VOLGENS WET NORMERING BEZOLDIGING TOPFUNCTIONARISSEN PUBLIEKE EN SEMIPUBLIEKE SECTOR

Vermelding topfunctionarissen en gewezen topfunctionarissen 1 (vermelding alle bestuurders met dienstbetrekking *)

naam	Voorz. j/n	Einde Dienst- verband	Omvang Dienst- Verband in FTE	Beloning €	BelastBare Onkosten- vergoeding	Voorziening Beloning Op termijn €	Uitkering Beëin- diging Dienstverband * €	Motivering over- schrijding norm en andere toelichtingen
M. Nelissen	N		0,9273	€ 58.501	€ 149	€ 7.854		
I. Ferwerda	N		1,0000	€ 36.953	€ 384	€ 4.977		
M. van der Graaff	N	31-01-2015	1,0000	€ 7.907	€ 263	€ 759		

Vermelding topfunctionarissen en gewezen topfunctionarissen 2 (vermelding alle bestuurders zonder dienstbetrekking)

naam	Voorz. j/n	Einde Dienst- verband	Omvang Dienst- Verband in FTE	Beloning €	Belastbare Onkosten- vergoeding	Voorziening Beloning Op termijn €	Uitkering Beëind- iging Dienst- verband ** €	Motivering over- schrijding norm en andere toelichting
S. Kwint	J		nvt	€ 0	€ 0	€ 0		
C. Binnerts	N		nvt	€ 0	€ 0	€ 0		
W. Broerse	N		nvt	€ 0	€ 0	€ 0		
L. Stroeve	N		nvt	€ 0	€ 0	€ 0		
J. Brouns	N		nvt	€ 0	€ 0	€ 0		
E. Ouwehand	N		nvt	€ 0	€ 0	€ 0		
R. Carpentier	N		nvt	€ 0	€ 0	€ 0		
J. Voorhoeve	N		nvt	€ 0	€ 0	€ 0		

Vermelding toezichthouders (lid van het hoogste toezichthoudende orgaan)

naam	Voorz. j/n	Ingang functie- vervulling	Einde functie- vervulling	Beloning €	Belastbare Onkosten- vergoeding	Voorziening Beloning Op termijn €	Uitkering Beëind- iging Dienstverband ** €	Motivering over- schrijding norm en andere toelichting
E. v/d Stok	N			€ 0	€ 0	€ 0		
C. Stevens-Meewis	N			€ 0	€ 0	€ 0		

*Let op de vigerende bepalingen iz fictieve dienstbetrekkingen

**Indien van toepassing. Bij een uitkering wegens beëindiging dienstverband moet ook een lijst met alle voorgaande functies worden opgenomen

B 7. Enkelvoudige balans na resultaatverdeling per 31 december 2015

(voor de grondslagen, zie de geconsolideerde grondslagen)

Stichting Openluchtscholen voor het Gezonde Kind

1 Activa	31-12-2015	31-12-2014
	EUR	EUR
Vaste Activa		
1.2 Materiële vaste activa	417.327	426.032
<u>Totaal vaste activa</u>	<u>417.327</u>	<u>426.032</u>
Vlottende activa		
1.5 Vorderingen	295.856	374.457
1.7 Liquide middelen	846.895	697.070
<u>Totaal vlottende activa</u>	<u>1.142.751</u>	<u>1.071.527</u>
<u>Totaal activa</u>	<u>1.560.078</u>	<u>1.497.559</u>
2 Passiva		
2.1 Eigen Vermogen	623.294	600.217
2.2 Voorzieningen	467.972	421.201
2.4 Kortlopende schulden	468.812	476.141
<u>Totaal passiva</u>	<u>1.560.078</u>	<u>1.497.559</u>

B 8. Enkelvoudige staat van baten en lasten over 2015

Stichting Openluchtscholen voor het Gezonde Kind

	2015 EUR	Begroot 2015 EUR	2014 EUR
Baten			
3.1 Rijksbijdragen	2.209.769	2.063.619	2.032.157
3.2 Overige overheidsbijdragen en -subsidies	127.206	104.801	156.294
3.5 Overige baten	365.230	352.431	318.722
Totaal baten	<u>2.702.205</u>	<u>2.491.317</u>	<u>2.507.173</u>
Lasten			
4.1 Personeelslasten	2.032.775	1.828.499	1.974.097
4.2 Afschrijvingen	89.713	86.664	85.328
4.3 Huisvestingslasten	244.274	246.533	236.532
4.4 Overige lasten	315.095	271.638	360.783
Totaal lasten	<u>2.681.857</u>	<u>2.433.334</u>	<u>2.656.740</u>
Saldo baten en lasten	<u>20.348</u>	<u>57.983</u>	<u>-149.567</u>
5 Financiële baten en lasten	2.729	4.000	3.851
Totaal resultaat	<u>23.077</u>	<u>61.983</u>	<u>-140.274</u>

B 9. Enkelvoudige balans per 31 december 2015 Stg. Vrienden

Stichting Vrienden van de Openluchtscholen voor het Gezonde Kind

1 Activa		31-12-2015	31-12-2014
		EUR	EUR
Vlottende activa			
1.7	Liquide middelen	43.155	40.116
<u>Totaal vlottende activa</u>		<u>43.155</u>	<u>40.116</u>
<u>Totaal activa</u>			<u>40.116</u>
2 Passiva		31-12-2015	31-12-2014
		EUR	EUR
2.1	Eigen Vermogen	39.609	39.417
2.4	Kortlopende schulden	3.546	699
<u>Totaal passiva</u>		<u>43.155</u>	<u>40.116</u>

B 10. Enkelvoudige staat van baten en lasten over 2015 Stg. Vrienden

Stichting Vrienden van de Openluchtscholen voor het Gezonde Kind

		2015	2014
		EUR	EUR
Baten			
Opbrengst activiteiten			
	- Golfoernooi	8.790	9.680
	- Olymische sportdag	0	1.610
	- Overige	1.212	1.510
3.5	Overige baten		
<u>Totaal baten</u>		<u>10.002</u>	<u>12.800</u>
Lasten			
	Donaties aan OLS I	0	2.283
	Donaties aan OLS II	0	0
	Organisatiekosten Stichting	142	137
	Organisatiekosten activiteiten	9.668	4.939
<u>Totaal lasten</u>		<u>9.810</u>	<u>7.359</u>
<u>Saldo baten en lasten</u>		<u>192</u>	<u>5.441</u>
5	Financiële baten en lasten	0	1
Totaal resultaat		<u>192</u>	<u>5.442</u>

B 11. Niet in de balans opgenomen verplichtingen

Opbouw spaarverlof in het kader van Duurzame inzetbaarheid (nieuwe CAO-PO)

Volgens de nieuwe CAO is het in een aantal gevallen mogelijk om een spaartegoed op te bouwen dat eerst later tot opname van verlof dan wel uitbetaling zal leiden. Hiertoe dienen gedurende het jaar afspraken te worden gemaakt en schriftelijk te worden vastgelegd. Tot op heden zijn er geen afspraken met individuele medewerkers gemaakt. Er is om die reden geen schuld of voorziening opgenomen per 31 december 2015.

Wel is het bapo verlof voortgezet in het kader van Duurzame inzetbaarheid. De kosten uit hoofde van dit bapo verlof worden verantwoord als periodelast in het jaar van uitbetaling.

C. Controleverklaring van de onafhankelijke accountant

